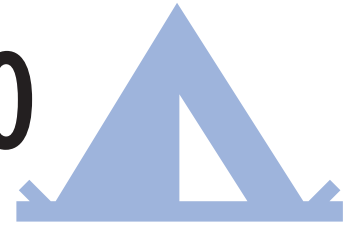


## 6

# PLAN DE REFUGIO



## ACTIVIDAD 22: DETECCIÓN DE PELIGROS EN EL HOGAR

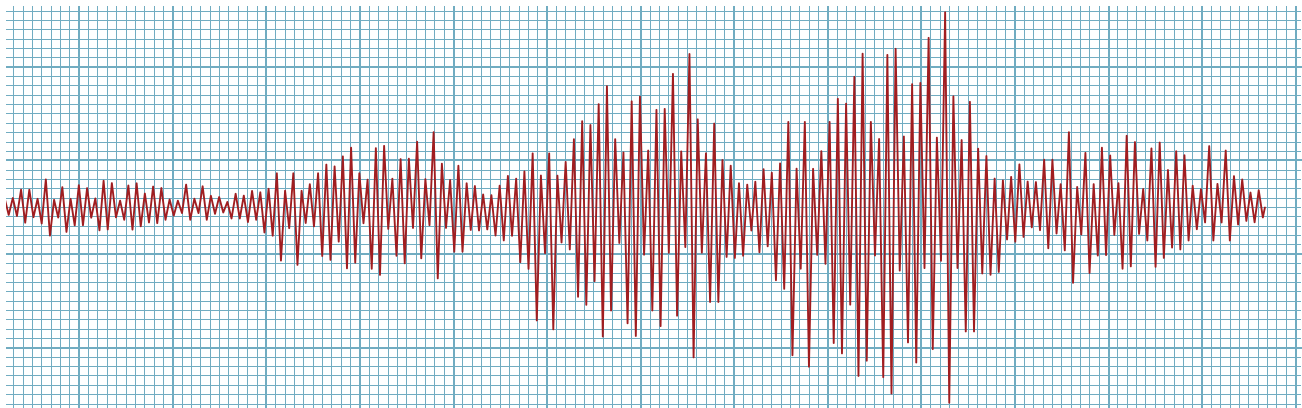
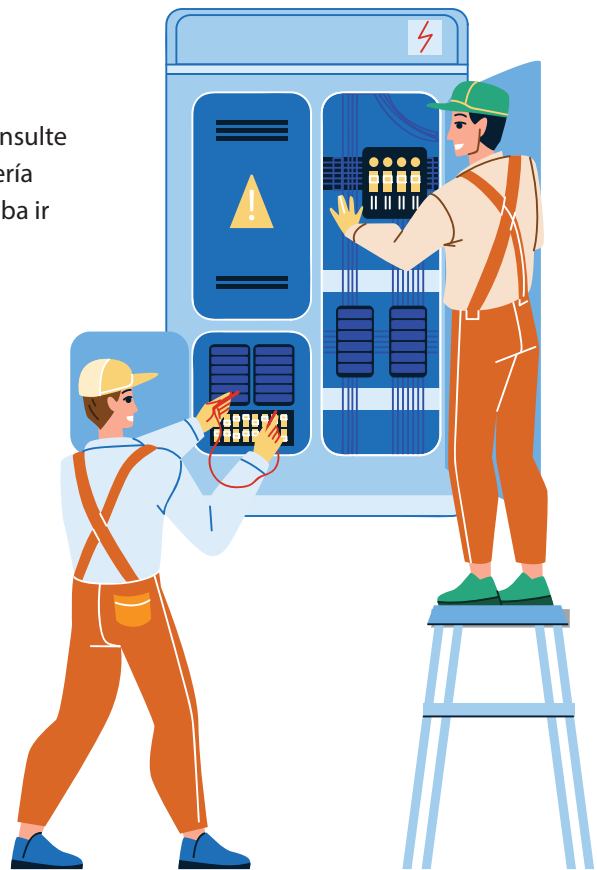


*Meta: identificar los peligros dentro y alrededor de su vivienda antes de una catástrofe y determinar qué puede hacer ahora para tornarla más segura.*

Considere los distintos peligros que pueden afectar el área, como terremotos, incendios e inundaciones, y piense en cómo pueden repercutir estos riesgos en el lugar donde vive.

Durante la detección de peligros, es probable que encuentre suministros para incluir entre sus materiales de preparación (consulte la Actividad 24: Prepare un bolso de mano) y artículos que debería catalogar y asegurar (consulte la Actividad 7). Es posible que deba ir a la ferretería o a otra tienda de suministros después de la actividad de detección de peligros para reunir artículos, como amarres, recipientes resistentes al agua y demás suministros para mantenerse seguro.

Determine qué proyectos puede abordar de inmediato, cuáles puede gestionar con un poco más de tiempo y recursos, y cuáles pueden requerir más tiempo y posiblemente la ayuda de un contratista. A menos que posea las habilidades adecuadas, procure ayuda profesional para los proyectos de electricidad y plomería, a fin de garantizar la seguridad personal y de la propiedad, y confirmar que cualquier ajuste cumpla con los códigos y las ordenanzas locales. Es posible que deba presupuestar estas cosas, por lo que planificar su enfoque y comenzar ahora es valioso y empoderador.



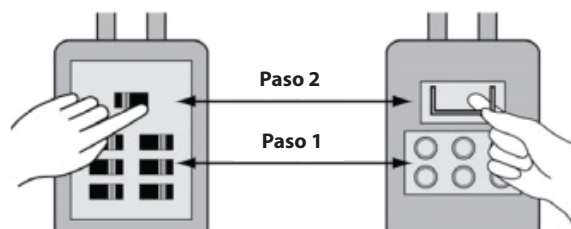
## ACTIVIDAD 23: DESCONEXIÓN DE LOS SERVICIOS PÚBLICOS



Meta: aprender a desconectar los principales servicios públicos de su vivienda y alrededores.

Practique cómo desconectar los disyuntores dentro de la caja de circuitos eléctricos y cómo desconectar el suministro de gas natural de su vivienda antes de una catástrofe. También es importante saber cerrar las válvulas de agua públicas.

### DESCONEXIÓN DE LA CAJA DE CIRCUITOS ELÉCTRICOS



**Caja de circuitos con cierre**  
Paso 1: desconecte el disyuntor individual.  
Paso 2: desconecte el disyuntor principal.

**Retire los fusibles eléctricos de cartucho**  
Paso 1: retire los fusibles individuales.  
Paso 2: retire los fusibles principales.

**DESCONEXIÓN DEL GAS** (ATENCIÓN: No desconecte el gas a menos que sea realmente necesario. Un profesional debe volver a conectar el gas).

**Paso 1.** Si huele a gas o escucha una fuga, abra una ventana, si es posible, y abandone el área inmediatamente a pie antes de intentar desconectar el gas. La válvula de cierre habitualmente es la primera válvula de la tubería que llega al medidor de gas desde la tubería subterránea. Algunos medidores nuevos poseen una válvula de cierre situada en la tubería que conecta el medidor de gas con la vivienda. En muchas viviendas, el medidor de gas se encuentra cerca de la parte delantera de la vivienda.

**Paso 2.** Para desconectar el gas, utilice una llave inglesa para girar la válvula un cuarto de vuelta en cualquier dirección, de modo que quede perpendicular a la tubería. Si la válvula se encuentra paralela a la tubería, significa que la línea de gas está abierta. Lo más adecuado es utilizar una llave de media luna u otra llave ajustable para desconectar el servicio público. Vea este video en <https://www.nwnatural.com/safety/emergency-preparedness> para obtener más información sobre cómo desconectar el suministro de gas natural a la vivienda.



### DESCONEXIÓN DEL AGUA

Puede desconectar todo el servicio de agua de su propiedad buscando la caja del medidor de agua (normalmente en la calle o en la acera). Dentro de la caja del medidor de agua, verá una válvula como la del medidor de gas. Gírela en la misma dirección que lo haría con la válvula de gas. Según su ubicación geográfica, la válvula de desconexión de la tubería principal de agua puede situarse en el interior de la vivienda.



## ACTIVIDAD 24: PREPARE UN BOLSO DE MANO



Meta: reunir los materiales que necesitará para realizar una evacuación rápidamente.



Si debe evacuar su vivienda rápidamente, un bolso de mano con un mínimo de suministros esenciales puede ofrecerle comodidad. Un bolso de mano contiene artículos que están personalizados según sus necesidades. Si es posible, cada miembro del grupo familiar debe tener su propio bolso de mano. Piense bien lo que incluye en la bolsa, porque es posible que deba cargar con ella; cuantas más cosas agregue, más pesará.

Es probable que no pueda colocar en la maleta todo lo que necesita para sobrevivir fuera de su hogar durante dos semanas; el bolso de mano solo contiene lo imprescindible. Esta actividad supone que irá a un refugio comunitario o la casa de un familiar o amigo donde sea seguro y tenga a su disposición comida, agua y sanitarios.

### Artículos del bolso de mano:

- Ropa de estación para dos o tres días.
  - Prevea llevar solo el calzado que lleva puesto cuando evacue para ahorrar espacio en el bolso de mano.
  - NOTA: La ropa debe cambiarse en el bolso de mano según la estación. Si es época de frío, ya estará usando pantalones largos, una camisa o suéter grueso y un abrigo, gorro y guantes que lo acompañarán.
- Anteojos, lentes de contacto (con solución y almacenamiento), audífonos y demás dispositivos médicos de asistencia esenciales.
- Gel desinfectante para las manos, toallitas desinfectantes y toallitas de higiene personal.
- Medicamentos (recetados y de venta libre), con una lista de cantidades, frecuencia de surtido y una nota de todas las alergias.
- Documentos importantes, como información médica y de contacto de cada miembro del grupo familiar; pólizas de seguros de la vivienda o el apartamento, el vehículo y de vida, contactos locales y que se encuentren fuera del área, pasaportes; licencias de conducir, información bancaria e información sobre mascotas, como refugios y veterinario.
- Teléfono móvil y cargador con cable, pequeños aparatos electrónicos (computadora portátil o tableta) y cargadores.
- Barras energéticas favoritas y demás refrigerios pequeños y no refrigerados que pueda llevar con usted.
- Tarjeta de ATM y dinero en efectivo.
- Mapa del área y mapa de los destinos de evacuación designados (refugios comunitarios, casas de familiares y amigos).
- Artículos varios, como una linterna, material de lectura, suministros sencillos de primeros auxilios (vendas, aerosol antibacteriano, pomada), artículos de aseo personal aptos para viajes y un pequeño kit de costura (como los que ofrecen en los hoteles).



PARA OBTENER MÁS INFORMACIÓN SOBRE ESTA UNIDAD, VISITE LA PÁGINA WEB  
“ESTAR PREPARADO PARA 2 SEMANAS” DEL OEM EN  
[www.oregon.gov/oem/be2weeksready](http://www.oregon.gov/oem/be2weeksready)



**BE 2 WEEKS  
READY**